

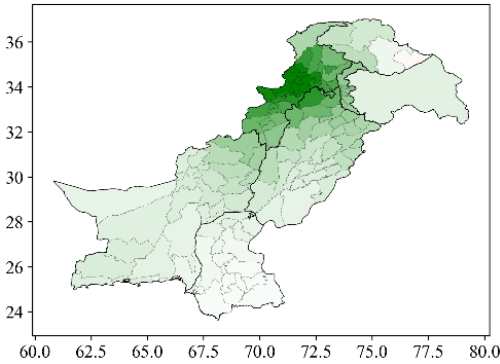
## مندری تا اپریل ۲۰۲۶ کے لیے متوقع موسمی صورتحال اور زرعی مشورے

### مختصر تعارف

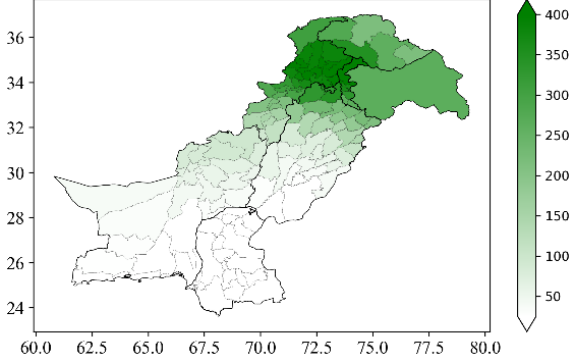
پاکستان محکمہ موسمیات ہر ماہ کے آخر میں عالمی موسمیاتی ماڈلز کا استعمال کرتے ہوئے ماہانہ اور طویل مدتی موسمی پیش گوئی جاری کرتا ہے۔ چونکہ عمومی طور پر محض ایک ماڈل اور ڈیٹا سیٹ کا نتیجہ طویل مدتی پیش گوئی کے لیے قابل اعتماد نہیں سمجھا جاتا، اس لیے مزید اطمینان اور بہتری کے لیے مختلف اداروں کے تیار کردہ ماڈلز اور موسمی ریکارڈ کو مختلف شرائط کے ساتھ استعمال کیا جاتا ہے۔ فی الوقت تیسرہ ماڈل سے اخذ کئے گئے مجموعی نتائج کو موسمی پیش گوئیوں کے لیے اپنا یا گیا ہے۔

### بارش کے لحاظ سے متوقع موسمی صورتحال

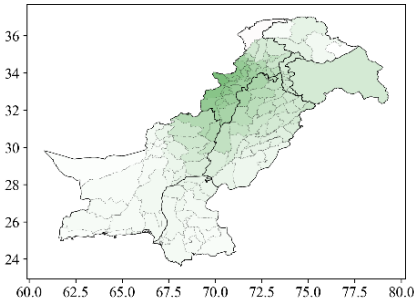
متوقع بارش کا معمول سے مندرق (مندری تا اپریل)



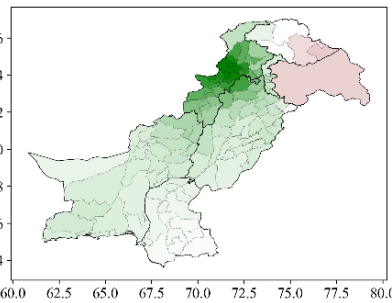
متوقع بارش (مندری تا اپریل ۲۰۲۶)



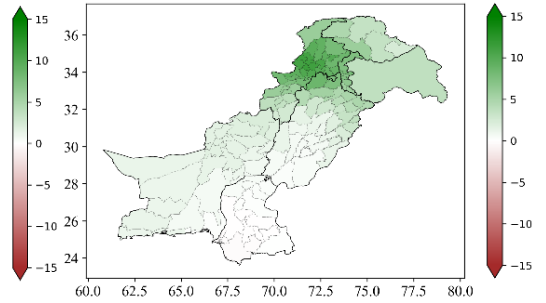
متوقع بارش کا معمول سے مندرق (اپریل)



متوقع بارش کا معمول سے مندرق (مادر)



متوقع بارش کا معمول سے مندرق



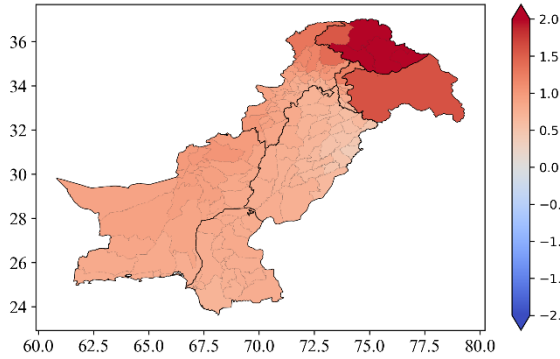
مندری تا اپریل ۲۰۲۶ کے لیے بارش کی پیش گوئی کے مطابق پاکستان میں مجموعی طور پر معمول سے زیادہ بارش متوقع ہے۔ یہ رجحان بالخصوص شمالی علاقوں میں نمایاں ہوگا، جن میں گلگت بلتستان، آزاد کشمیر اور بالائی خیبر پختونخوا شامل ہیں، جہاں معمول سے کہیں زیادہ بارش ہونے کا امکان ہے۔ پنجاب میں معتدل حد تک معمول سے زیادہ بارش متوقع ہے، جبکہ بلوچستان اور سندھ میں بارش کی صورتحال زیادہ تر معمول کے قریب رہنے کی توقع ہے۔ مجموعی طور پر، تین ماہ پر مشتمل یہ پیش گوئی قومی سطح پر بارش میں مثبت انحراف کی نشاندہی کرتی ہے، جو خاص طور پر شمالی اور بالائی علاقوں میں واضح طور پر نمایاں ہوگا۔

### ماہانہ امکانات (بارش)

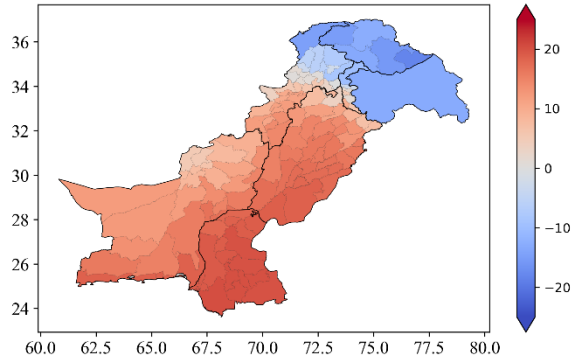
- فروری ۲۰۲۶ء میں ملک بھر میں معمول سے زیادہ بارش متوقع ہے۔ شمالی پاکستان، بالخصوص بالائی علاقے جیسے گلگت بلتستان، آزاد کشمیر اور خیبر پختونخوا میں معمول سے زیادہ بارش ہونے کا امکان ہے، جبکہ بالائی پنجاب کے بعض حصوں میں بھی اضافی بارش متوقع ہے۔ اس کے برعکس، پنجاب کے دیگر علاقوں اور بلوچستان میں بارش کی صورتحال قدرے معمول سے زیادہ رہنے کا امکان ہے، جبکہ سندھ میں بارش کی مقدار معمول کے قریب رہنے کی پیش گوئی ہے۔
- مارچ ۲۰۲۶ء کے لیے بارش کے انحراف سے ظاہر ہوتا ہے کہ پاکستان کے بیشتر حصوں میں وسیع پیمانے پر معمول سے زیادہ بارش متوقع ہے، جس میں سب سے نمایاں مثبت انحراف خیبر پختونخوا اور اس سے ملحقہ پنجاب کے علاقوں میں متوقع ہے، جو اس امر کی نشاندہی کرتا ہے کہ مارچ معمول سے زیادہ سرطوب رہنے کا امکان ہے۔ تاہم، گلگت بلتستان میں مخلوط صورتحال متوقع ہے، جہاں مختلف مقامات پر بارش کی مقدار میں فرق دیکھا جاسکتا ہے۔
- اپریل ۲۰۲۶ء کے لیے بارش کے انحراف میں نسبتاً کم مگر مثبت رجحان ظاہر ہوتا ہے، جو بنیادی طور پر آزاد کشمیر، خیبر پختونخوا، پنجاب اور بلوچستان کے ملحقہ علاقوں تک محدود رہے گا۔ ملک کے دیگر علاقوں میں بارش کی مقدار قدرے معمول سے زیادہ رہنے کی توقع ہے۔

## کم سے کم درجہ حرارت کے لحاظ سے متوقع موسمی صورتحال

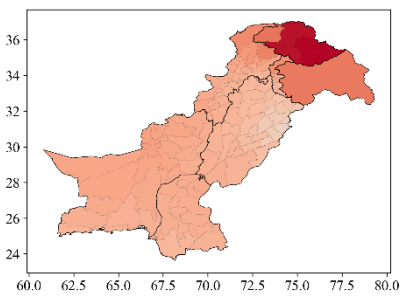
متوقع درجہ حرارت کا معمول سے منفرق (مندروری تا



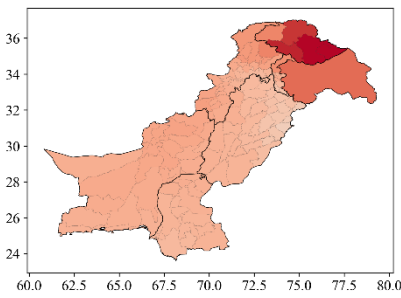
متوقع درجہ حرارت (مندروری تا



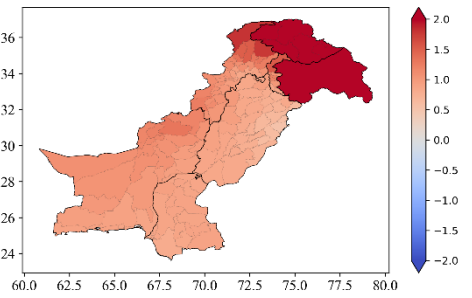
متوقع درجہ حرارت کا معمول سے منفرق (اپریل



متوقع درجہ حرارت کا معمول سے منفرق (مارچ



متوقع درجہ حرارت کا معمول سے



مندروری تا اپریل ۲۰۲۶ کے دوران ملک بھر میں کم از کم (رات کے وقت) درجہ حرارت کے معمول سے زیادہ رہنے کا رجحان متوقع ہے، جس میں سب سے نمایاں درجہ حرارت میں اضافہ شمالی علاقوں، بالخصوص گلگت بلتستان میں متوقع ہے۔

### ماہانہ امکانات (درجہ حرارت)

• مندروری ۲۰۲۶، میں ملک بھر میں کم از کم درجہ حرارت تقریباً 2.0 ڈگری سینٹی گریڈ تک معمول سے زیادہ رہنے کا

امکان ہے، جبکہ سب سے نمایاں درجہ حرارت میں اضافہ شمالی علاقوں، خصوصاً گلگت بلتستان، بالائی خیبر

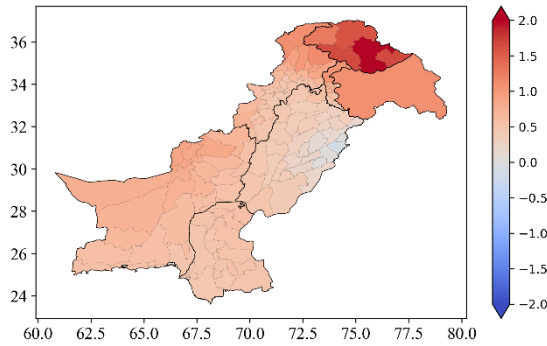
پختونخوا اور کشمیر میں متوقع ہے۔

• مارچ ۲۰۲۶، میں بھی ملک بھر میں کم از کم درجہ حرارت معمول سے زیادہ رہنے کا سلسلہ برقرار رہنے کی توقع ہے۔

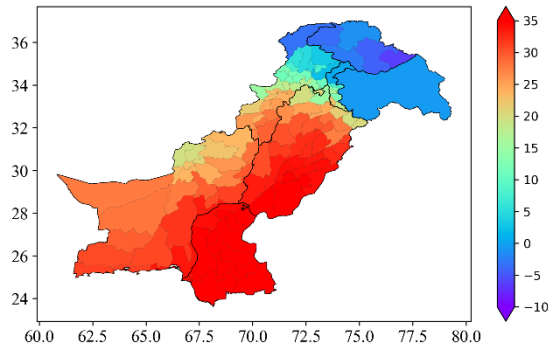
۰۱ مئی ۲۰۲۱ء، میں کم از کم درجہ حرارت کے معمول سے زیادہ رہنے کا رجحان جاری رہنے کا امکان ہے، جو مارچ کی صورتحال سے مشابہ ہوگا۔

### زیادہ سے زیادہ درجہ حرارت کے لحاظ سے متوقع موسمی صورتحال

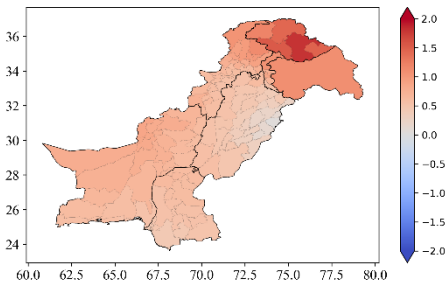
متوقع درجہ حرارت کا معمول سے فرق (مشرقی تا)



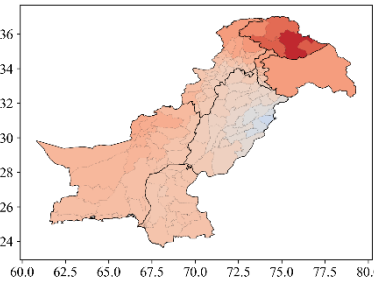
متوقع درجہ حرارت (مشرقی تا)



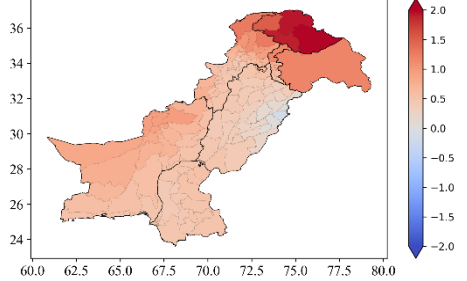
متوقع درجہ حرارت کا معمول سے فرق (مارچ)



متوقع درجہ حرارت کا معمول سے



متوقع درجہ حرارت کا معمول سے



مشرقی تا ۰۱ مئی ۲۰۲۱ء، ملک کے بیشتر حصوں میں زیادہ سے زیادہ (دن کے وقت) درجہ حرارت کے معمول سے زیادہ رہنے کا رجحان متوقع ہے۔ تاہم، اس دوران گلگت بلتستان اور اس سے ملحق خیبر پختونخوا اور آزاد جموں و کشمیر کے علاقوں میں دن کے وقت درجہ حرارت میں سب سے زیادہ اضافہ متوقع ہے۔ اس کے برعکس، مشرقی پنجاب کے چند محدود علاقوں میں درجہ حرارت کے معمول کے قریب رہنے کی پیش گوئی کی گئی ہے۔

### ماہانہ امکانات (درجہ حرارت)

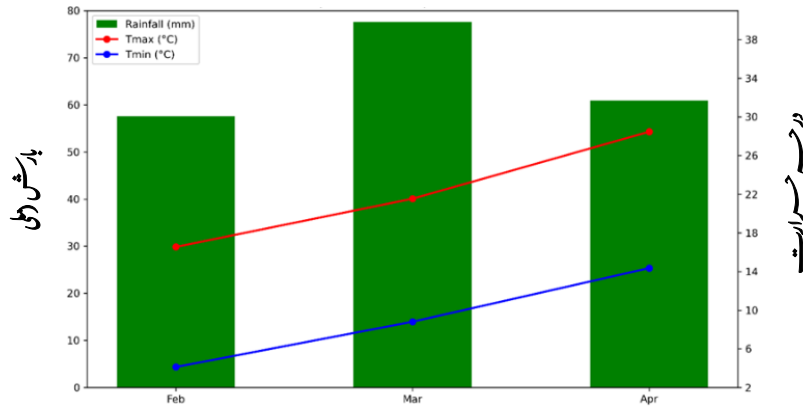
۰۔ فروری ۲۰۲۶ء، میں ملک کے بیشتر حصوں میں زیادہ سے زیادہ درجہ حرارت معمول سے زیادہ رہنے کا امکان ہے، جبکہ سب سے نمایاں انحراف گلگت بلتستان اور اس سے ملحقہ خیبر پختونخوا اور بالائی کشمیر کے علاقوں میں متوقع ہے۔ صرف مشرقی پنجاب کے چند علاقوں میں درجہ حرارت معمول یا معمول سے قدرے کم رہنے کی توقع ہے۔

۰۔ مارچ ۲۰۲۶ء، میں بھی زیادہ سے زیادہ درجہ حرارت کے معمول سے زیادہ رہنے کی پیش گوئی کی گئی ہے، جو فروری میں مشاہدہ کیے گئے رجحان سے مماثلت رکھتی ہے۔

۰۔ مارچ ۲۰۲۶ء، کے دوران ملک بھر میں زیادہ سے زیادہ درجہ حرارت کے معمول سے زیادہ رہنے کا سلسلہ برقرار رہنے کا امکان ہے، جو گزشتہ مہینوں کے طرز کے مطابق ہوگا۔

### اہم زرعی علاقوں کی متوقع موسمی صورتحال

#### پوٹھوہار

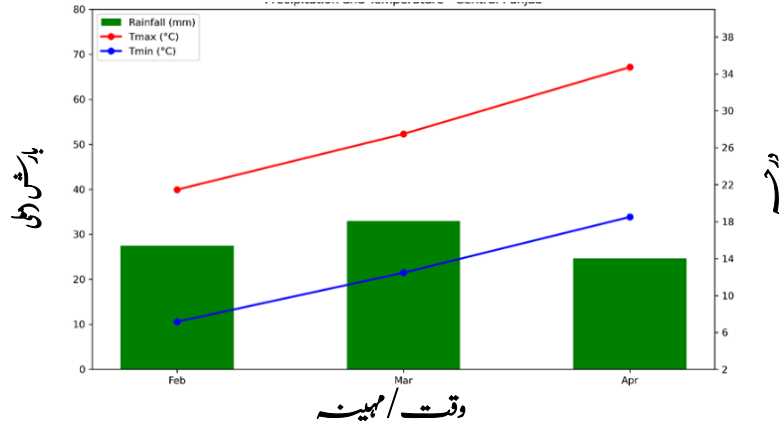


#### وقت / مہینہ

خطہ پوٹھوہار میں مارچ ۲۰۲۶ء کے دوران قابل ذکر بارش متوقع ہے۔ مسزید برآں، موسمی رجحان کے مطابق زیادہ سے زیادہ اور کم از کم درجہ حرارت میں بتدریج اضافہ ہونے کا امکان ہے۔

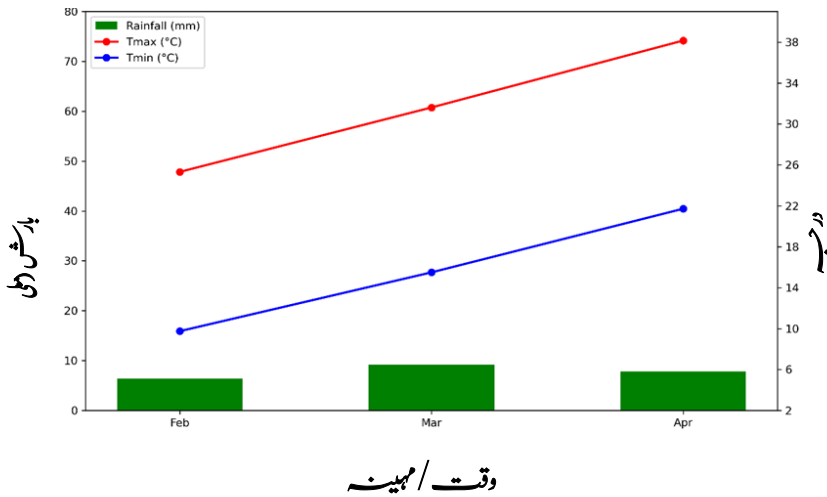
#### وسطی پنجاب

Tele: +92-51-9250592  
Fax: +92-51-9250368



وسطی پنجاب میں اس مدت (منروری، مارچ اور اپریل) کے دوران تسلی بخش بارش متوقع ہے۔ موسمی طرز کے مطابق زیادہ سے زیادہ اور کم از کم درجہ حرارت میں اضافے کی پیش گوئی کی گئی ہے۔

### جنوبی پنجاب

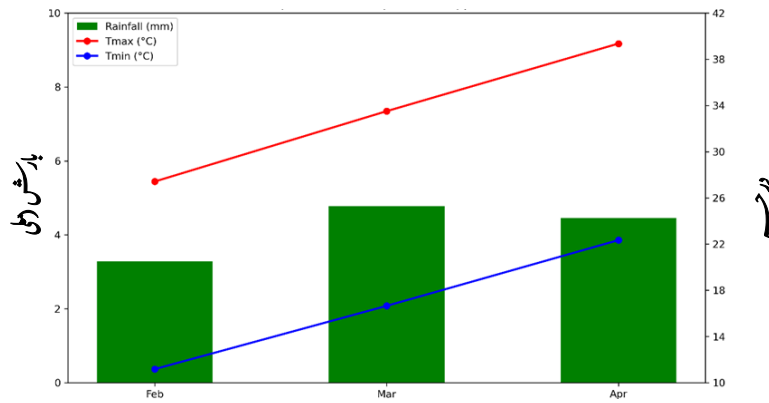


جنوبی پنجاب میں آئندہ تین ماہ کے دوران ہلکی بارش متوقع ہے۔ اس کے ساتھ ساتھ، موسمی رجحان کے مطابق زیادہ سے زیادہ اور کم از کم درجہ حرارت میں بتدریج اضافہ ہونے کا امکان ہے۔



Tele: +92-51-9250592  
Fax: +92-51-9250368

## بالائی سندھ

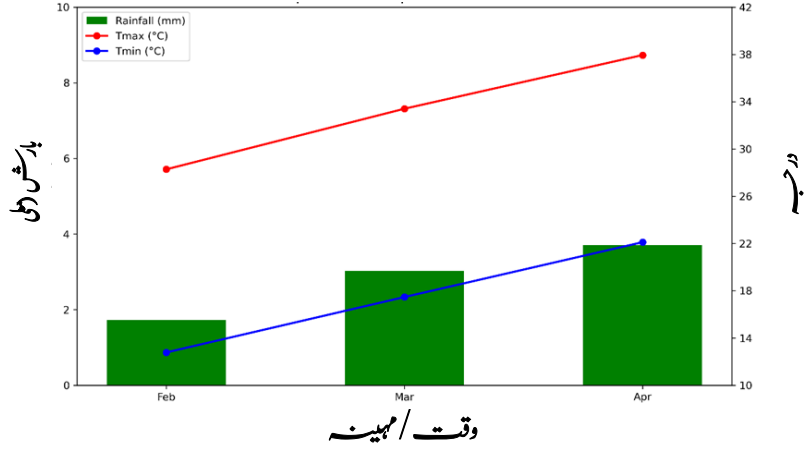


## وقت / مہینہ

بالائی سندھ میں متذکرہ مدت (مئی تا اپریل ۲۰۲۱ء) کے دوران کم بارش متوقع ہے۔ مزید یہ کہ، موسمی طرز کے مطابق

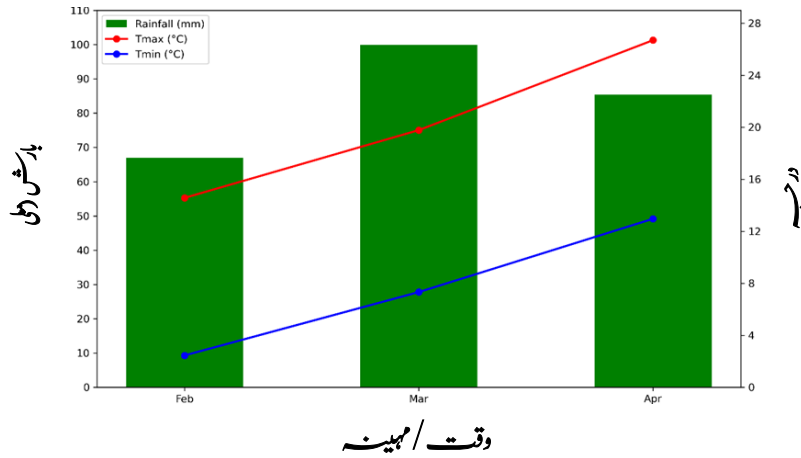
زیادہ سے زیادہ اور کم از کم درجہ حرارت میں زیریں سندھ

Tele: +92-51-9250592  
Fax: +92-51-9250368



بیسیم، زیریں سندھ میں متوقع ہے کہ مذکورہ مدت (مئی تا اپریل ۲۰۲۶) کے دوران بہت کم بارش ہونے کی توقع ہے۔ موسمی رجحان کے مطابق، زیادہ سے زیادہ اور کم از کم دونوں درجہ حرارت میں بتدریج اضافہ متوقع ہے۔

### بالائی خیبر

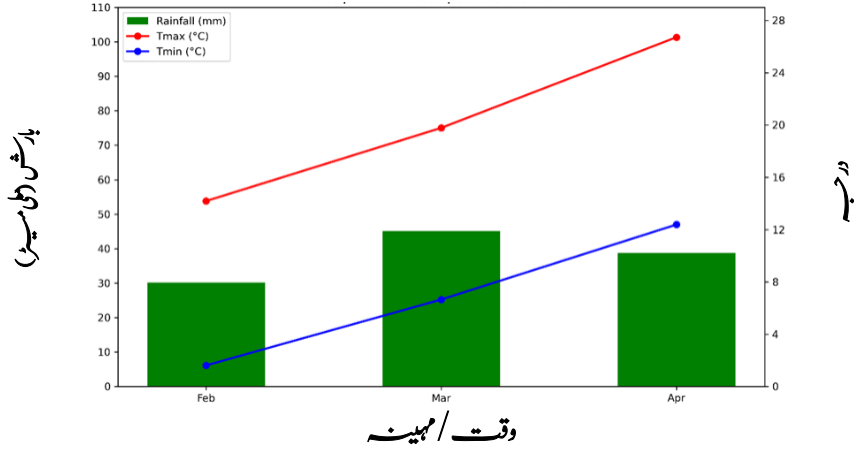


بالائی خیبر پختونخواہ میں آئندہ پورے عرصے کے دوران نمایاں بارش متوقع ہے۔ موسمی رجحان کے مطابق زیادہ سے زیادہ اور کم از کم درجہ حرارت میں بتدریج اضافہ ہونے کا امکان ہے۔

### زیریں خیبر

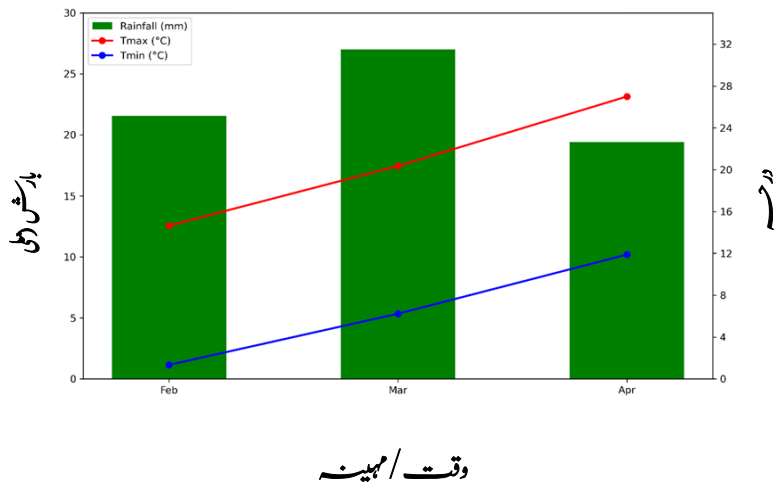


Tele: +92-51-9250592  
Fax: +92-51-9250368



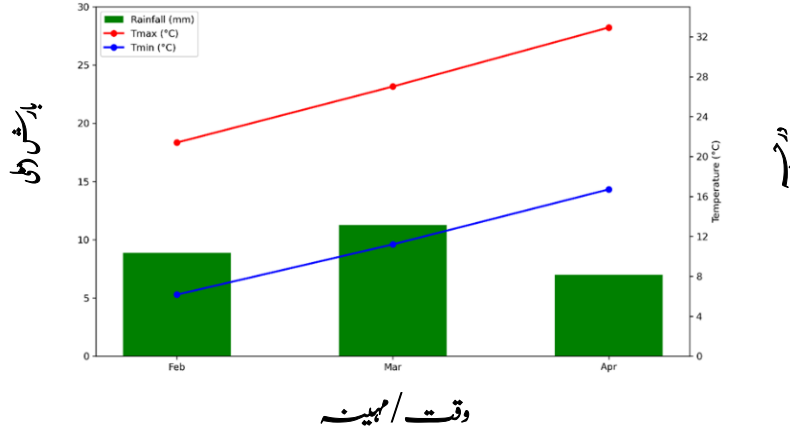
زیریں خیبر پختونخواہ میں متوقع ہے کہ مندروری تا اپریل کی مدت کے دوران مناسب مقدار میں بارش متوقع ہے۔ اس کے ساتھ ساتھ، موسمی رجحان کے مطابق زیادہ سے زیادہ اور کم از کم درجہ حرارت میں بتدریج اضافہ متوقع ہے۔

### شمال مشرقی بلوچستان



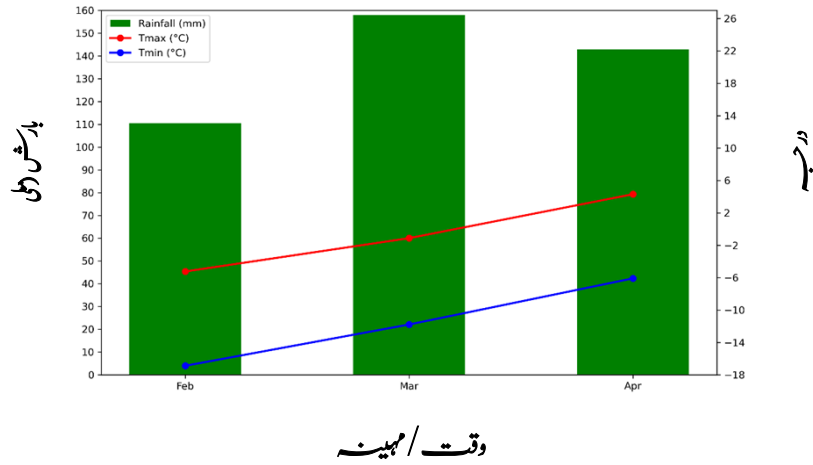
شمال مشرقی بلوچستان میں متوقع ہے کہ مندروری تا اپریل ۲۰۲۶ کے دوران نمایاں بارش متوقع ہے۔ مسزید برآں، موسمی رجحان کے مطابق زیادہ سے زیادہ اور کم از کم درجہ حرارت میں بتدریج اضافہ ہونے کا امکان ہے۔

## وسطی بلوچستان



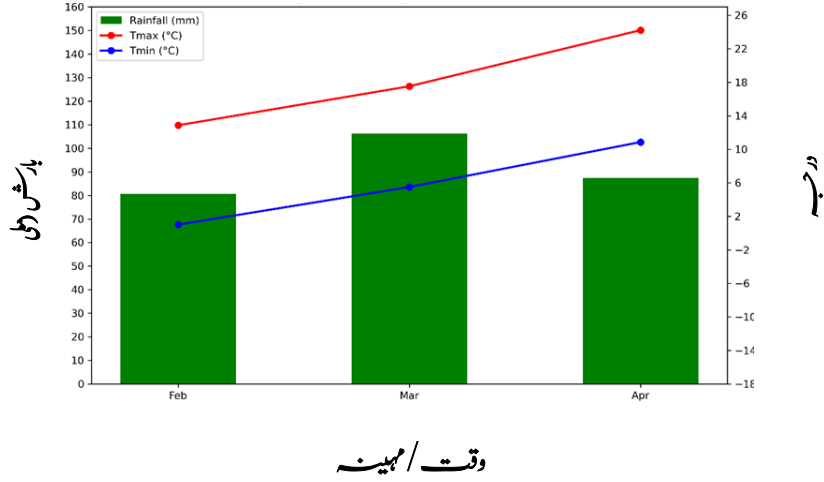
وسطی بلوچستان مذکورہ عرصے (مئی تا اپریل ۲۰۲۶) کے دوران قابل ذکر بارش متوقع ہے۔ مئی تا اپریل ۲۰۲۶ کے دوران زیادہ سے زیادہ اور کم از کم درجہ حرارت میں بتدریج اضافہ ہونے کی پیش گوئی کی گئی ہے۔

## گلگت بلتستان



گلگت بلتستان مذکورہ مدت (مئی تا اپریل ۲۰۲۶) کے دوران مناسب مقدار میں بارش متوقع ہے۔ موسمی رجحان کے مطابق زیادہ سے زیادہ اور کم از کم درجہ حرارت میں بتدریج اضافہ متوقع ہے۔

## آزاد کشمیر



وقت / مہینہ

وادی کشمیر میں آئندہ تین ماہ کے دوران، نمایاں بارش متوقع ہے۔ اس دوران زیادہ سے زیادہ اور کم از کم درجہ حرارت میں بتدریج اضافہ ہونے کی پیش گوئی کی گئی ہے۔

### حالیہ موسم اور اگلے تین ماہ کی پیش گوئی کی بنیاد پر کانوں کے لیے اہم سفارشات

پاکستان میں رنج کا موسم مجموعی طور پر گندم کی فصل کے لیے سازگار نشوونما کا مظاہرہ کر رہا ہے۔ اس وقت گندم کی فصل مختلف نشوونما کے مختلف مراحل، مثلاً ٹرننگ، بالیدگی (ہیڈنگ) اور پھول آنے کے مراحل میں ہے، چاہے وہ آبپاش یا بارانی علاقوں میں ہو۔ منتخب گندم پیدا کرنے والے علاقوں کے مشاہدات سے ظاہر ہوتا ہے کہ فصل کی حالت اچھی سے بہت اچھی ہے، جس کی بنیادی وجہ مٹی میں عمومی طور پر سازگار نمی کی سطح ہے۔ سردی تا اپریل ۲۰۲۶ء کے لیے موسمی پیش گوئی کے مطابق قومی سطح پر معمول سے زیادہ بارش متوقع ہے، خاص طور پر شمالی علاقوں میں۔ پنجاب میں معتدل حد تک معمول سے زیادہ بارش کی توقع ہے، جبکہ سندھ اور بلوچستان میں بارش کی مقدار مجموعی طور پر معمول کے قریب رہنے کا امکان ہے، تاہم بعض مقامات پر مثبت انحراف بھی متوقع ہے۔ کم از کم اور زیادہ سے زیادہ دونوں درجہ حرارت پورے موسم کے دوران معمول سے زیادہ رہنے کی پیش گوئی کی گئی ہے، جس کے نتیجے میں فصل کی نشوونما تیز ہو سکتی ہے اور بیماریوں کے خطرات میں اضافہ ہو سکتا ہے۔ ان حالات کے پیش نظر پیداوار کے ممکنہ نقصان سے بچاؤ کے لیے صوبہ جاتی سطح پر موزوں انتظامی حکمت عملی اختیار کرنا گزیر ہے۔

پنجاب میں وسطی اور جنوبی پنجاب کے علاقوں میں گندم کی فصل اچھی سے بہت اچھی حالت میں ہے اور اس وقت تنے کے پھیلاؤ، شوٹنگ اور فلیگ لینے کے مراحل میں ہے۔ اس دوران، خصوصاً مندری اور مارچ میں، مناسب بارش متوقع ہے جو بالخصوص بارانی علاقوں میں مٹی کی نمی کو برقرار رکھنے میں مدد دے گی۔ تاہم، بڑھتے ہوئے درجہ حرارت کے باعث فصل کی نشوونما میں تیزی آسکتی ہے، جس سے پانی اور غذائی اجزاء کی طلب میں اضافہ ہو گا۔ کانوں کو مشورہ دیا جاتا ہے کہ وہ آبپاشی کا محتاط انتظام کریں اور زنگ (رسٹ) سمیت دیگر فنگسی بیماریوں پر کڑی نظر رکھیں، جو گرم اور مرطوب حالات میں تیزی سے پھیلی ہیں۔

سندھ میں روہڑی، ٹنڈو جام اور سکرند جیسے علاقوں میں گندم کی فصل بھی اچھی سے بہت اچھی حالت میں ہے اور زیادہ تر آبپاشی نظام کے تحت تنے کے بڑھنا، بالیدگی اور پھول آنے کے مراحل میں ہے۔ بارش محدود رہنے کی توقع ہے جبکہ دن اور رات کے درجہ حرارت میں بتدریج اضافہ ہو گا۔ اس لیے بالخصوص پھول آنے اور دانہ بننے کے مراحل کے دوران مؤثر آبپاشی شیڈول نہایت ضروری ہے تاکہ نمی کی کمی سے بچا جاسکے۔ باقی ماندہ نمی اور بڑھتے ہوئے درجہ حرارت کے باعث ممکنہ بیماریوں کی بروقت نشاندہی کے لیے باقاعدہ کھیتوں کے معائنے کی سفارش کی جاتی ہے۔

خیبر پختونخوا میں مندری تا اپریل کے دوران، خصوصاً بالائی علاقوں میں، نمایاں بارش متوقع ہے۔ ٹلرنگ اور ابتدائی تنے کے پھیلاؤ کے مراحل میں موجود گندم کی فصل بہتر نمی سے فائدہ اٹھائے گی، تاہم پانی کے ٹھہراؤ سے بچاؤ کے لیے مناسب نکاسی آب نہایت ضروری ہے۔ کم از کم درجہ حرارت کے معمول سے زیادہ رہنے کے باعث کیڑوں اور بیماریوں کی سرگرمی میں جلد اضافہ ہو سکتا ہے، لہذا کانوں کے لیے باقاعدہ نگرانی نہایت اہم ہے۔

بلوچستان میں بالخصوص کوئٹہ اور اُستہ محمد کے علاقوں میں گندم کی فصل زیادہ تر ٹلرنگ کے مرحلے میں ہے اور آبپاشی حالات میں تسلی بخش طور پر قائم ہے۔ اس دوران صوبے میں بارش کی مقدار معمول کے قریب یا قدرے زیادہ رہنے کی توقع ہے، جبکہ درجہ حرارت میں بتدریج اضافہ ہو گا۔ کانوں کو چاہیے کہ بارش کے دوران زائد آبپاشی سے گریز کریں، نمی کے تحفظ کی تدابیر اپنائیں، اور متوازن نباتاتی بڑھوتری کے لیے کھادوں کا محتاط استعمال کریں۔

گلگت بلتستان اور آزاد جموں و کشمیر میں نمایاں بارش اور معمول سے زیادہ گرم درجہ حرارت فصل کی بہتر نشوونما میں مدد دے گا اور پالا پڑنے کے خطرے کو کم کرے گا۔ تاہم، زیادہ نمی کے باعث فنگسی بیماریوں کا دباؤ بڑھ سکتا ہے۔ اس لیے کانوں کو چاہیے کہ مناسب نکاسی آب کو یقینی بنائیں، غذائی اجزاء بروقت فراہم کریں، اور فصل کی نشوونما کے مختلف مراحل کے دوران مسلسل نگرانی کریں۔

مجموعی طور پر پاکستان میں مندری تا اپریل ۲۰۲۶ کے دوران مربوط فصل حباتی انتظام نہایت اہم ہے۔ کانوں کو متوقع بارش کے مطابق آبپاشی میں توازن قائم رکھنا، جہاں ضروری ہو نمی محفوظ کرنا، زیادہ بارش والے علاقوں میں مؤثر نکاسی آب کو یقینی بنانا، غذائی اجزاء بروقت فراہم کرنا، اور معمول سے زیادہ گرم حالات میں کیڑوں اور بیماریوں کی نگرانی کو مؤثر بنانا چاہیے، تاکہ ملک بھر میں گندم کی پیداوار کو محفوظ بنایا جاسکے۔