

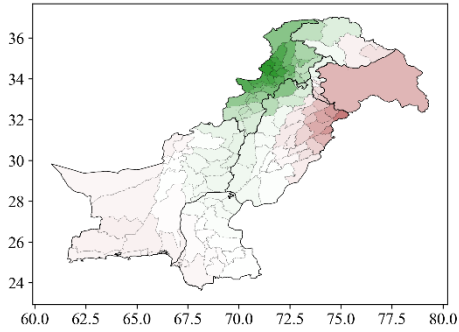
جنوری تا مارچ ۲۰۲۶ کے لیے متوقع موسمی صورتحال اور زرعی مشورے

مختصر تعارف

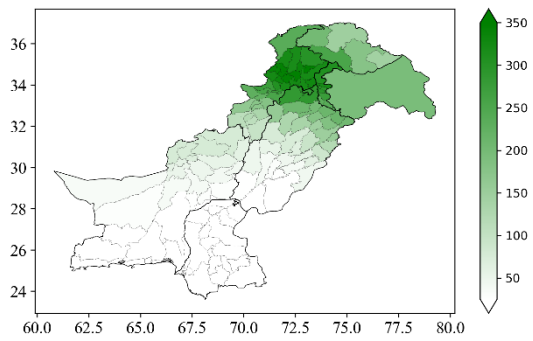
پاکستان محکمہ موسمیات ہر ماہ کے آخر میں عالمی موسمیاتی ماڈلز کا استعمال کرتے ہوئے ماہانہ اور طویل مدتی موسمی پیش گوئی جاری کرتا ہے۔ چونکہ عمومی طور پر محض ایک ماڈل اور ڈیٹا سیٹ کا نتیجہ طویل مدتی پیشین گوئی کے لیے قابل اعتماد نہیں سمجھا جاتا، اس لیے مزید اطمینان اور بہتری کے لیے مختلف اداروں کے تیار کردہ ماڈلز اور موسمی ریکارڈ کو مختلف شرائط کے ساتھ استعمال کیا جا رہا ہے۔ فی الوقت تیرہ ماڈل سے اخذ کئے گئے مجموعی نتائج کو موسمی پیشین گوئیوں کے لیے اپنایا گیا ہے۔

بارش کے لحاظ سے متوقع موسمی صورتحال

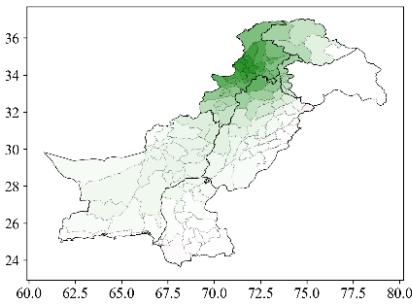
متوقع بارش کا معمول سے فرق (جنوری تا مارچ ۲۰۲۶)



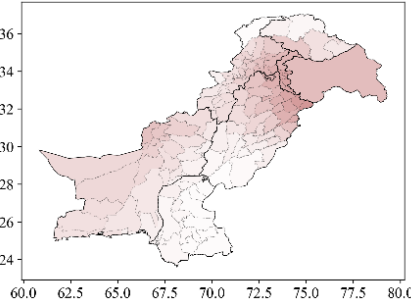
متوقع بارش (جنوری تا مارچ ۲۰۲۶)



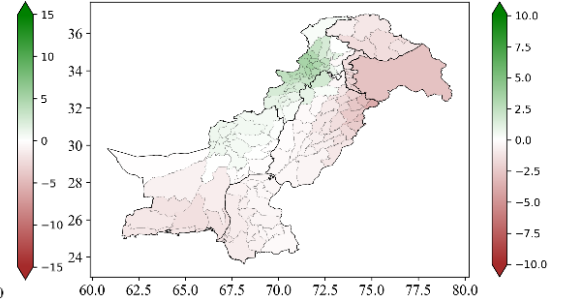
متوقع بارش کا معمول سے فرق (مارچ ۲۰۲۶)



متوقع بارش کا معمول سے فرق (فروری ۲۰۲۶)



متوقع بارش کا معمول سے فرق (جنوری ۲۰۲۶)



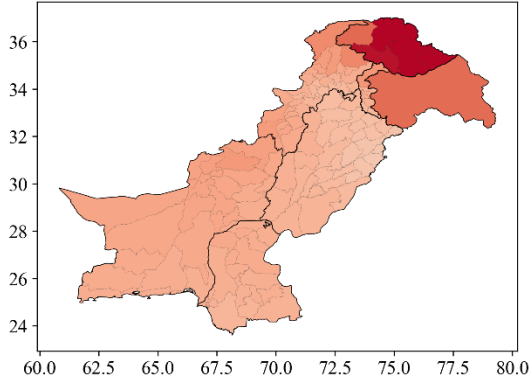
جنوری تا مارچ ۲۰۲۶ کے دوران شمالی پاکستان بشمول خیبر پختونخواہ اور شمال مغربی پنجاب میں معمول سے زیادہ بارشیں متوقع ہیں۔ جو مغربی ہواؤں کے نتیجے میں بہتر موسم سرما کی عکاسی کرتی ہیں۔ اس کے برعکس مشرقی اور شمال مشرقی حصوں، خصوصاً شمال مشرقی پنجاب اور کشمیر میں معمول سے کم بارشیں متوقع ہیں جو اوسط سے خشک حالات کی نشاندہی کرتی ہے۔ وسطی پاکستان میں زیادہ تر صورت حال معمول کے قریب رہنے کی توقع ہے، جبکہ جنوبی پاکستان بشمول سندھ اور بلوچستان کے بعض علاقوں میں بارش معمول سے قدرے کم رہے گی اور کسی نمایاں غیر معمولی تبدیلی کا بھی امکان نہیں ہے۔

ماہانہ امکانات (بارش)

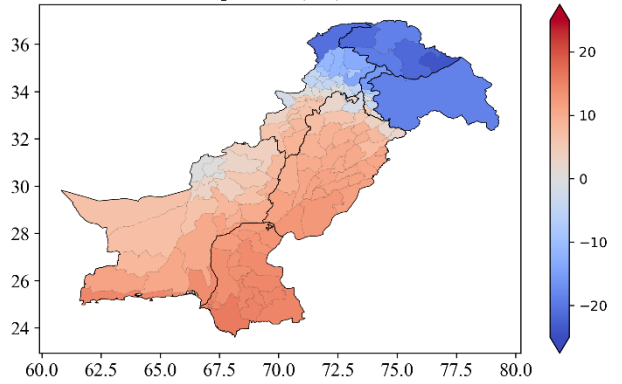
- جنوری ۲۰۲۶ کے دوران مغربی پاکستان کے بعض علاقوں میں معمول سے قدرے زیادہ بارش کا امکان ہے جبکہ شمال مشرقی علاقوں میں معمول سے قدرے کم بارش کی توقع ہے۔ اس دوران وسطی پاکستان کے بیشتر علاقوں میں بارش کی صورت حال اوسط کے مطابق رہے گی جبکہ جنوبی پاکستان، خصوصاً سندھ اور جنوبی بلوچستان میں معمول سے قدرے کم بارش متوقع ہے، جس سے ظاہر ہوتا ہے کہ مجموعی طور پر جنوری کا مہینہ نسبتاً معمول سے خشک رہے گا اور بارشیں مغربی علاقوں تک ہی محدود ہوں گی۔
- فروری ۲۰۲۶ کے دوران ملک کے زیادہ تر علاقوں میں معمول سے کم بارشوں کی توقع ہے۔ بارش کی نمایاں کمی ملک کے شمالی اور شمال مشرقی حصوں کے علاوہ شمال مغربی بلوچستان کے چند علاقوں میں بھی متوقع ہے، جس سے ظاہر ہوتا ہے کہ فروری کا مہینہ اوسط سے زیادہ خشک ہو گا۔ وسطی اور جنوبی علاقے بھی بارش کے اعتبار سے اوسط سے کم رہیں گے، تاہم یہاں کمی کی شدت شمالی علاقوں کے مقابلے میں نسبتاً کم ہو گی۔
- مارچ ۲۰۲۶ میں بالخصوص شمالی اور شمال مغربی علاقوں میں معمول سے زیادہ بارش کی توقع ہے جبکہ ملک کے وسطی و جنوبی حصوں میں بارش معمول کے مطابق رہنے کا امکان ہے۔

کم سے کم درجہ حرارت کے لحاظ سے متوقع موسمی صورتحال

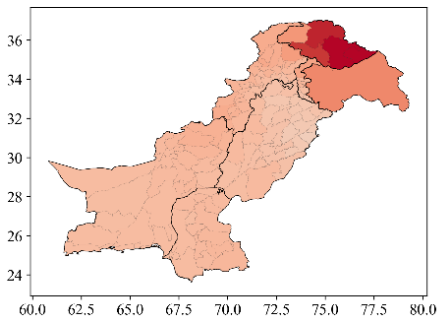
متوقع درجہ حرارت کا معمول سے فرق (جنوری تا مارچ ۲۰۲۶)



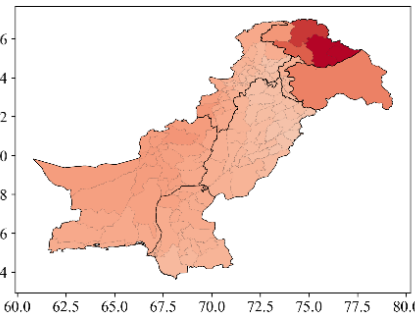
متوقع درجہ حرارت (جنوری تا مارچ ۲۰۲۶)



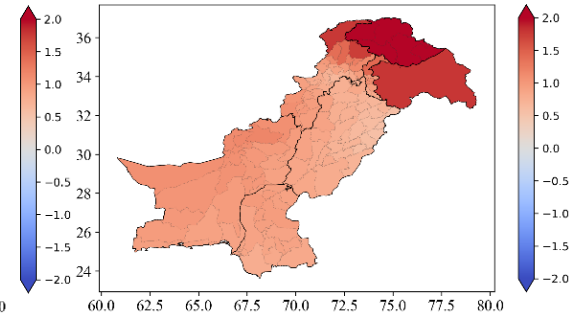
متوقع درجہ حرارت کا معمول سے فرق (مارچ ۲۰۲۶)



متوقع درجہ حرارت کا معمول سے فرق (فروری ۲۰۲۶)



متوقع درجہ حرارت کا معمول سے فرق (جنوری ۲۰۲۶)



جنوری تا مارچ ۲۰۲۶ کے دوران ملک کے بیشتر علاقوں بلخصوص گلگت بلتستان اور کشمیر میں کم سے کم (رات کے وقت) درجہ حرارت معمول سے زیادہ رہنے کا امکان ہے۔

ماہانہ امکانات (درجہ حرارت)

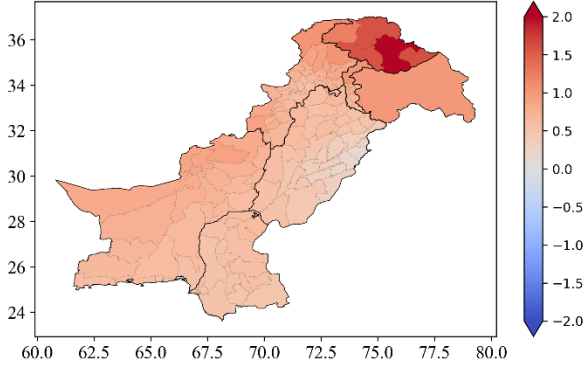
• جنوری ۲۰۲۶ میں ملک کے بیشتر حصوں بلخصوص شمالی علاقے بشمول گلگت بلتستان، کشمیر اور بالائی خیبر پختونخواہ میں کم سے کم درجہ حرارت معمول سے زیادہ رہنے کی توقع ہے۔

• فروری ۲۰۲۶ میں ملک کے بیشتر حصوں خاص طور پر گلگت بلتستان اور کشمیر میں کم سے کم درجہ حرارت معمول سے زیادہ رہنے کا سلسلہ جاری رہنے کا امکان ہے۔

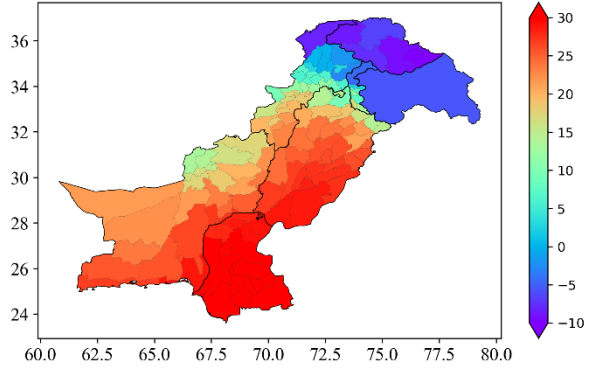
• مارچ ۲۰۲۶ کے دوران بھی ملک کے بیشتر حصوں بلخصوص شمالی علاقے بشمول گلگت بلتستان اور کشمیر میں کم سے کم درجہ حرارت معمول سے زیادہ رہنے کی توقع ہے۔

زیادہ سے زیادہ درجہ حرارت کے لحاظ سے متوقع موسمی صورتحال

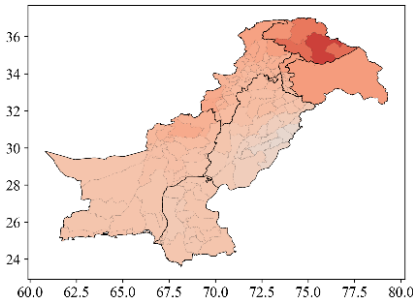
متوقع درجہ حرارت کا معمول سے فرق (جنوری تا مارچ ۲۰۲۶ء)



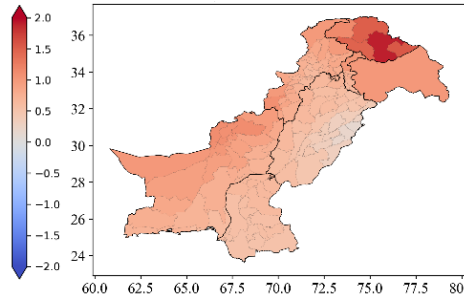
متوقع درجہ حرارت (جنوری تا مارچ ۲۰۲۶ء)



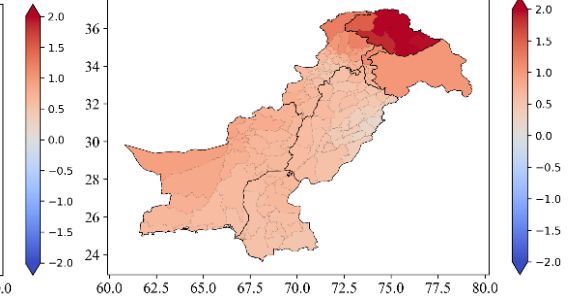
متوقع درجہ حرارت کا معمول سے فرق (مارچ ۲۰۲۶ء)



متوقع درجہ حرارت کا معمول سے فرق (فروری ۲۰۲۶ء)



متوقع درجہ حرارت کا معمول سے فرق (جنوری ۲۰۲۶ء)



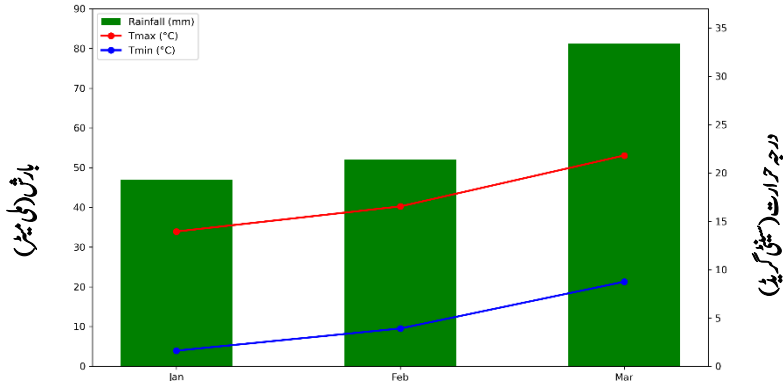
جنوری تا مارچ ۲۰۲۶ء دوران ملک کے بیشتر علاقوں بلخصوص گلگت بلتستان، کشمیر اور بالائی خیبر پختونخوا میں زیادہ سے زیادہ (دن کے وقت) درجہ حرارت معمول سے زیادہ رہنے کی توقع ہے۔ تاہم مشرقی پنجاب کے چند علاقوں میں معمول کے قریب درجہ حرارت رہنے کا امکان ہے۔

ماہانہ امکانات (درجہ حرارت)

- جنوری ۲۰۲۶ء کے دوران ملک کے بیشتر حصوں میں زیادہ سے زیادہ درجہ حرارت معمول سے زیادہ رہنے کی توقع ہے، جس میں سب سے نمایاں اضافہ گلگت بلتستان میں متوقع ہے۔ جبکہ مشرقی پنجاب کے چند علاقوں میں معمول کے قریب درجہ حرارت رہنے کا امکان ہے۔
- فروری ۲۰۲۶ء کے دوران ملک کے بیشتر حصوں بلخصوص گلگت بلتستان میں زیادہ سے زیادہ درجہ حرارت معمول سے زیادہ رہنے کا سلسلہ جاری رہنے کی توقع ہے۔ تاہم گلگت بلتستان کے بعض علاقوں میں جنوری کے لحاظ سے اس ماہ میں شدت میں معمولی کمی متوقع ہے۔
- مارچ ۲۰۲۶ء میں ملک کے بیشتر حصوں میں زیادہ سے زیادہ درجہ حرارت معمول سے زیادہ رہنے کی توقع ہے۔ جبکہ مشرقی پنجاب کے چند علاقوں میں معمول کے قریب درجہ حرارت رہنے کا امکان ہے۔

اہم زرعی علاقوں کی متوقع موسمی صورتحال

پوٹھوہار

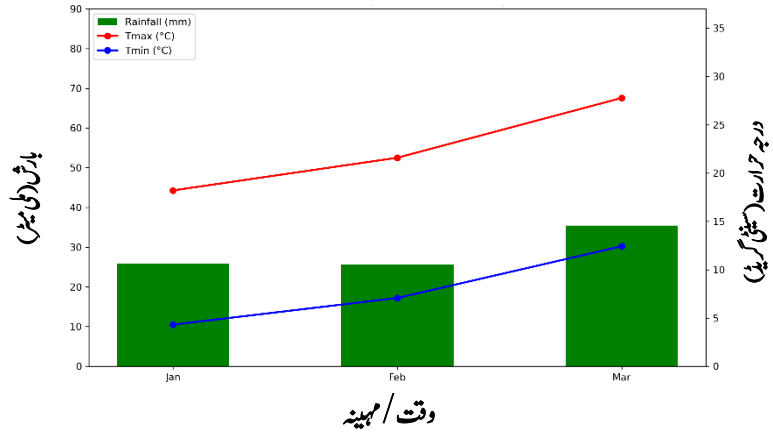


وقت / مہینہ

خطہ پوٹھوہار میں آئندہ تین ماہ کے دوران بلخصوص مارچ میں نمایاں بارش متوقع ہے۔ تاہم موسمی طرز کے مطابق زیادہ سے زیادہ اور کم سے کم درجہ حرارت بڑھنے کا

امکان ہے۔

وسطی پنجاب



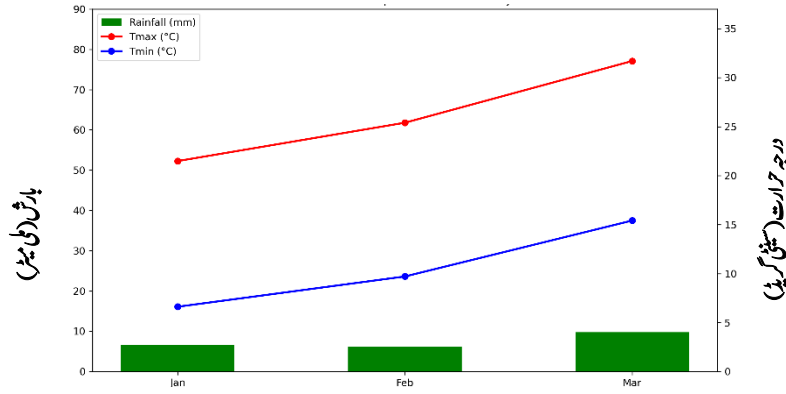
وقت / مہینہ

وسطی پنجاب میں جنوری تا مارچ کے دوران خاطر خواہ بارش متوقع ہے۔ جبکہ زیادہ سے زیادہ اور کم از کم درجہ حرارت موسمی طرز کے مطابق بڑھنے کی پیشگوئی ہے۔

Tele: +92-51-9250592

Fax: +92-51-9250368

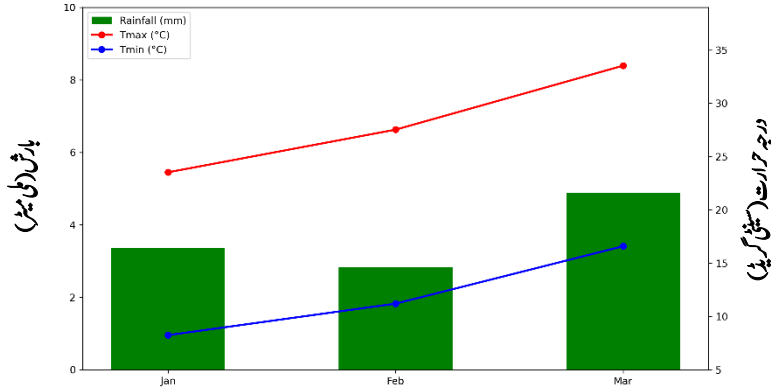
جنوبی پنجاب



وقت / مہینہ

جنوبی پنجاب میں آئندہ تین ماہ کے دوران نسبتاً کم بارش کا امکان ہے۔ اسی طرح زیادہ سے زیادہ اور کم از کم درجہ حرارت میں بتدریج اضافے کی توقع ہے۔

بالائی سندھ



وقت / مہینہ

بالائی سندھ میں اگلے تین ماہ کے دوران کم بارشوں کی توقع ہے۔ اس کے علاوہ موسمی طرز کے مطابق زیادہ سے زیادہ اور کم از کم درجہ حرارت میں بتدریج اضافہ متوقع

ہے۔

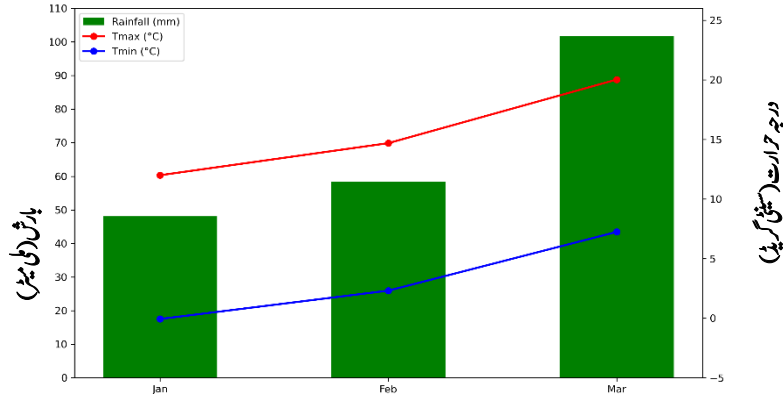
زیریں سندھ



وقت / مہینہ

زیریں سندھ میں مذکورہ مدت (جنوری تا مارچ) کے دوران کم بارشیں متوقع ہیں۔ اس دوران موسمی طرز کے مطابق، زیادہ سے زیادہ اور کم سے کم درجہ حرارت میں بتدریج اضافہ متوقع ہے۔

بالائی خیبر پختونخواہ

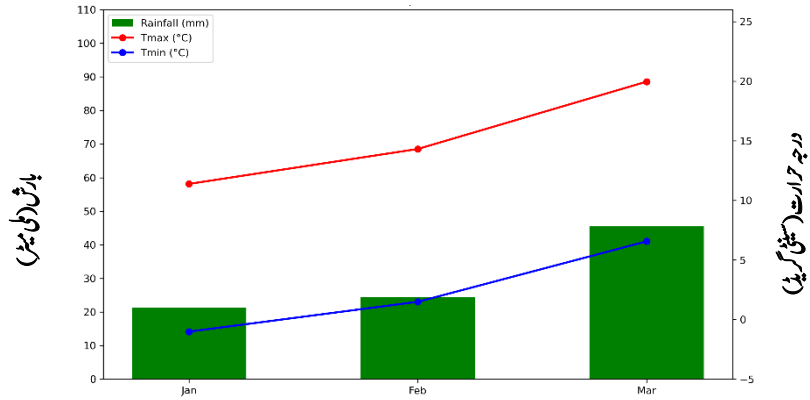


وقت / مہینہ

بالائی خیبر پختونخواہ میں آئندہ تین ماہ کے دوران نمایاں بارشیں / بر فباری متوقع ہیں۔ موسمی طرز کے مطابق زیادہ سے زیادہ اور کم سے کم درجہ حرارت میں بتدریج

اضافہ کا امکان ہے۔

زیریں خیبر پختونخواہ

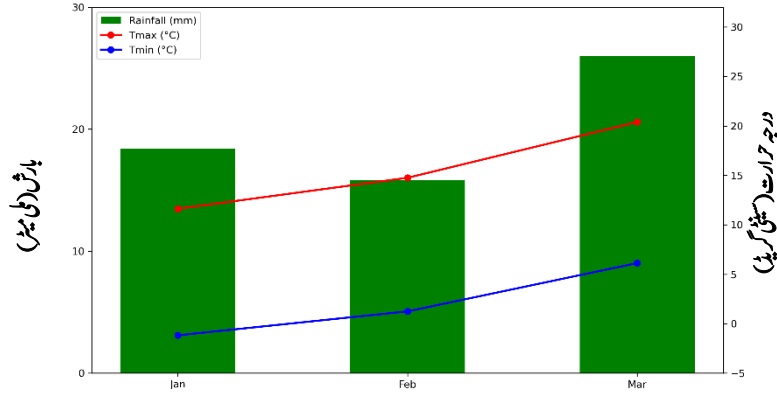


وقت / مہینہ

زیریں خیبر پختونخواہ میں جنوری تا مارچ کے دوران اچھی بارشوں کی توقع ہے۔ موسمی طرز کے مطابق زیادہ سے زیادہ اور کم سے کم درجہ حرارت میں بتدریج اضافہ بھی

متوقع ہے۔

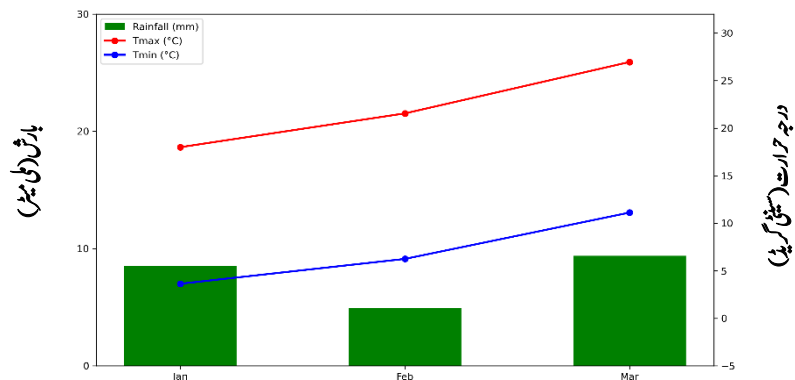
شمال مشرقی بلوچستان



وقت / مہینہ

شمال مشرقی بلوچستان میں اگلے تین ماہ کے دوران مناسب مقدار میں بارشیں متوقع ہیں۔ اس دوران زیادہ سے زیادہ اور کم سے کم درجہ حرارت میں موسمی طرز کے مطابق بتدریج اضافہ کا امکان ہے۔

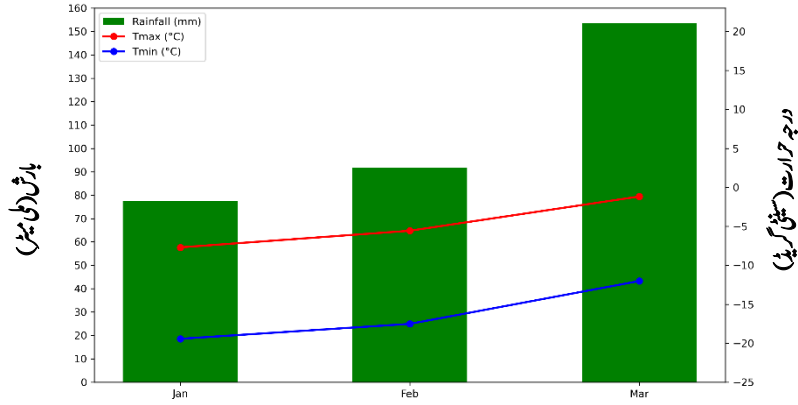
وسطی بلوچستان



وقت / مہینہ

وسطی بلوچستان میں جنوری تا مارچ ۲۰۲۶ کے دوران کم بارشیں متوقع ہیں۔ جبکہ زیادہ سے زیادہ اور کم سے کم درجہ حرارت میں اضافہ کا امکان ہے۔

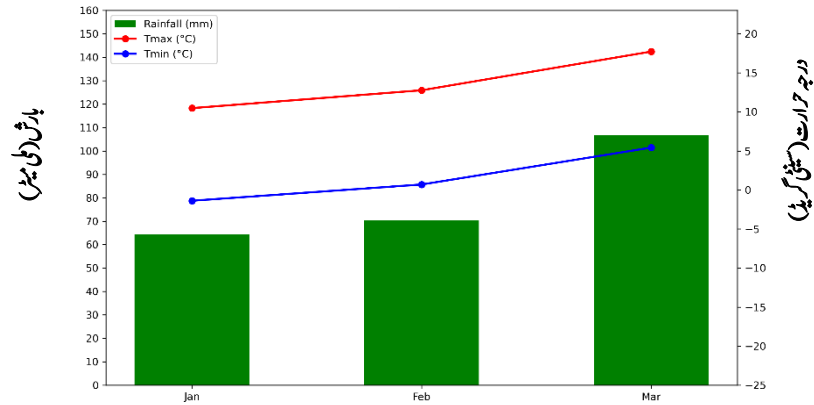
گلگت بلتستان



وقت / مہینہ

گلگت بلتستان میں مذکورہ مدت (جنوری تا مارچ ۲۰۲۲) کے دوران خاطر خواہ بارش / بر فباری متوقع ہے۔ زیادہ سے زیادہ اور کم از کم درجہ حرارت موسمی طرز کے مطابق بتدریج بڑھنے کا امکان ہے۔

آزاد کشمیر



وقت / مہینہ

وادی کشمیر میں آئندہ تین ماہ کے دوران اچھی بارشیں / بر فباری متوقع ہیں۔ زیادہ سے زیادہ اور کم از کم درجہ حرارت موسمی طرز کے مطابق بتدریج بڑھنے کا امکان ہے۔

حالیہ موسم اور اگلے تین ماہ کی پیش گوئی کی بنیاد پر کسانوں کے لیے اہم سفارشات

اس وقت پاکستان میں رینج کا موسم گندم کی اچھی نشوونما کی عکاسی کر رہا ہے اور زیادہ تر فصلیں، خواہ وہ آبپاش یا بارانی علاقوں میں ہوں، ابتدائی نشوونما کے مراحل میں ہیں۔ جنوری تا مارچ ۲۰۲۶ کے دوران شمالی اور شمال مغربی علاقوں میں معمول سے زیادہ بارش کا امکان ہے، جبکہ فروری میں پورے ملک میں بارش معمول سے کم رہنے کی توقع ہے۔ جس کے بعد مارچ میں بالخصوص شمالی اور شمال مغربی علاقوں میں بارش کی بحالی متوقع ہے۔ اس کے علاوہ، کم سے کم اور زیادہ سے زیادہ درجہ حرارت دونوں معمول سے زیادہ رہنے کی توقع ہے۔ یہ حالات ہر صوبے کے لیے مخصوص انتظامی حکمت عملیوں کی ضرورت کو ظاہر کرتے ہیں تاکہ پیداوار کی صلاحیت برقرار رکھی جاسکے۔

پنجاب میں گندم کی فصل اچھی حالت میں ہیں اور زیادہ تر فصلیں ابتدائی نشوونما کے مرحلے میں ہیں۔ جنوری تا مارچ کے دوران مناسب بارش متوقع ہے، البتہ فروری میں موسم نسبتاً خشک رہنے کا امکان ہے۔ خطہ پوٹھوہار اور شمال مغربی پنجاب میں مارچ میں خاص طور پر معمول سے زیادہ بارش متوقع ہے، جبکہ مشرقی پنجاب میں بارش معمول سے کم رہ سکتی ہے۔ فصل کی ابتدائی نشوونما کے مراحل میں فصل کو دباؤ سے بچانے اور نمی برقرار رکھنے کے لئے محکمہ زراعت کے مشورے سے بروقت آبپاشی اور غذائی اجزاء کا استعمال کریں۔

سندھ میں گندم کی فصل مجموعی طور پر بہت اچھی حالت میں ہے۔ فصلیں تنوں کی لمبائی کے مرحلے میں داخل ہو رہی ہیں اور زمین میں موجود مناسب نمی سے بھرپور فائدہ اٹھا رہی ہیں۔ تاہم، متوقع موسمی صورتحال کے پیش نظر موثر آبپاشی، سبزیوں کی فصل کو ہوادار رکھنے کے لیے ہلکی جوتائی، اور جہاں زمین میں نمی موجود ہو وہاں پھپھوندی سے پھیلنے والی بیماریوں کی بروقت نگرانی نہایت ضروری ہے۔

خیبر پختونخوا کے بالائی علاقوں میں جنوری تا مارچ ۲۰۲۶ کے دوران، خاص طور پر جنوری اور مارچ میں، نمایاں بارش ہونے کا امکان ہے۔ ابتدائی نشوونما کے مرحلے میں موجودہ گندم اس نمی سے فائدہ اٹھائے گی، لیکن پانی کے جمع ہونے سے بچنے کے لیے موثر نکاسی ضروری ہے۔ معمول سے زیادہ رات کے درجہ حرارت کی وجہ سے کیڑوں کی ابتدائی سرگرمی ممکن ہے، اس لیے باقاعدہ مانیٹرنگ ضروری ہے۔ متوازن کھاد، بروقت آبپاشی، فصل کو ہوادار رکھنے کے لیے ہلکی جوتائی، جڑی بوٹیوں پر قابو پانا فصل کی صحت اور تنوں کی لمبائی کے مرحلے تک مضبوطی برقرار رکھنے میں مددگار ہو گا۔

بلوچستان کے بعض علاقوں میں گندم کی فصل ابتدائی نشوونما کے مراحل میں ہے اور مناسب بڑھوتری کا مظاہرہ کر رہی ہے۔ تاہم، صوبے کے وسطی اور مغربی علاقوں میں زمین میں نمی کی کمی برقرار رہنے کا امکان ہے۔ مجموعی طور پر جنوری تا مارچ کے دوران بارش میں اتار چڑھاؤ متوقع ہے، اس لیے پورے صوبے میں پانی کے محتاط انتظام کی ضرورت ہے۔ کسان نمی برقرار رکھنے کی تدابیر اپنائیں محکمہ زراعت کے مشورے سے موثر آبپاشی اور نائٹروجن کھاد کا استعمال کریں۔ اس کے علاوہ جنوری کے دوران ٹھنڈ سے بچاؤ کے اقدامات کریں تاکہ فصل کی صحت مند ابتدائی نشوونما یقینی بنائی جاسکے۔

گلگت بلتستان اور آزاد جموں و کشمیر میں گندم اور دیگر رینج فصلیں جنوری تا مارچ ۲۰۲۶ کے دوران اچھی بارشوں سے فائدہ اٹھائیں گی، جبکہ کم سے کم درجہ حرارت معمول سے زیادہ رہنے کے باعث ٹھنڈ کا دباؤ کم رہے گا۔ تاہم، نمی میں اضافے سے پھپھوندی سے پھیلنے والی بیماریوں کا خطرہ بڑھ سکتا ہے۔ اس لیے کسان حضرات فصلوں اور باغات کی مضبوط نشوونما برقرار رکھنے کے لئے مناسب نکاسی آب اور اقدامات کو یقینی بنائیں۔

مجموعی طور پر پاکستان میں جنوری تا مارچ ۲۰۲۶ کے دوران رینج فصلوں کی پیداوار کی حفاظت کے لیے مناسب انتظام ضروری ہے۔ اس میں خشک حالات میں زمین میں نمی برقرار رکھنا، زیادہ بارش کے حالات میں پانی کی مناسب نکاسی، متوازن غذائی اجزاء کی فراہمی، اور معمول سے زیادہ گرم حالات میں کیڑوں اور بیماریوں کی باقاعدہ نگرانی شامل ہے۔